



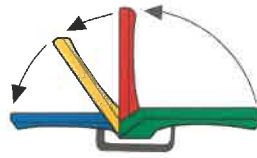
TECHNIK DIE BEWEGT

Hinweise zur Produkthaftung

- Ihre Fenster bzw. Türen sind mit einem hochwertigen Dreh-Kipp-Beschlag ausgestattet. Die Bedienung ist einfach und problemlos, trotzdem sollten Sie sich diese Anleitung genau durchlesen und die Bedienungs-hinweise beachten.
- In Ihrem eigenen Interesse vergessen Sie auch bitte nicht die Gefahren- und Unterlassungshinweise!
- Bewahren Sie diese Bedienungs- und Wartungs-anleitung für alle Fälle auf und informieren Sie auch andere Benutzer über den Inhalt dieser Anweisung.
- Prüfen Sie, ob ein Bedienungsaufkleber am Fenster notwendig ist bzw. ob dieser angebracht ist.
- Damit Ihre Fenster auf Jahre hinaus funktionstüchtig sind, beachten Sie bitte die Pflege- und Wartungsanleitung!

Bedienung

- Stellung zur Dauerbelüftung des Raumes.
- Sparlüftungsstellung.
- Nur zur Kurzzeitbelüftung (Stoßlüftung) oder zum Reinigen der Scheiben. Flügel nicht unbeaufsichtigt lassen.
- Wenn der Raum längere Zeit unbeaufsichtigt ist bzw. kein Luftaustausch gewünscht wird.

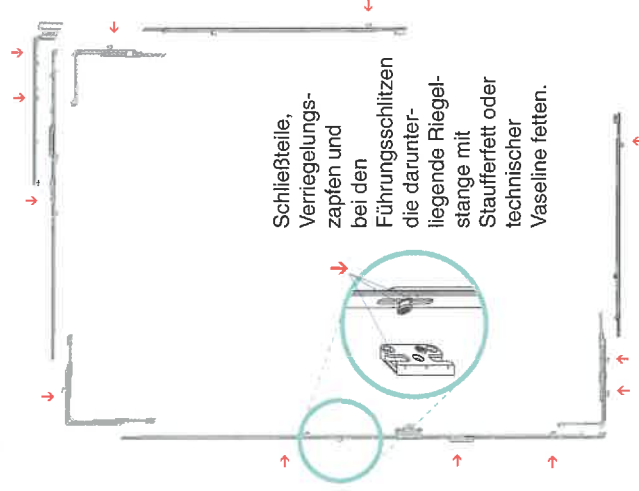
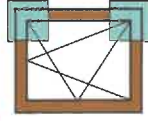
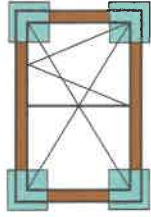


Für den Fall, dass die Fenster aufgrund der Lage, durch Wind oder Sog in der Kippstellung zuschlagen bzw. in der Drehstellung auf- oder zufallen, stehen spezielle Zubehörteile zur Verfügung, die dies verhindern.

Wartung

Um die Funktion von Dreh-Kipp-Beschlägen (DK) für Fenster- und Fenstertürflügel zu erhalten, sind mindestens jährlich folgende Wartungsarbeiten durchzuführen:

- Beschlagteile, die sicherheitsrelevanten Charakter haben, sind in regelmäßigen Abständen auf Verschleiß zu kontrollieren.
- Alle beweglichen Teile und Verschlussstellen der Dreh-Kipp-Beschläge sind zu fetten.
- Es sind nur solche Reinigungs- und Pflegemittel zu verwenden, die den Korrosionsschutz der Beschlagteile nicht beeinträchtigen.



MACO MULTI-MATIC DREH- UND DK-BESCHLÄGE



Bedienungs- und Wartungsanleitung Dreh-Kipp-Beschläge



Fenster-PAUL
Wir begleiten seit 1919.

Dillberg 1 · 97828 Marktheidenfeld
Tel.: 09391 / 9822-0
Fax: 09391 / 9822-22
Mail: kontakt@fenster-paul.de

HOLZFENSTER

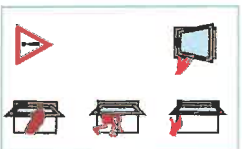
www.fenster-paul.de

Die gleichen Pflege- und Wartungshinweise gelten auch für alle Fenstertypen, die in dieser Anleitung nicht speziell erwähnt werden (z. B. Dreh-Kipp-Fenster zweiflügelig bzw. Drehfenster oder Kippfenster)!

Gefahren- und Unterlassungshinweise

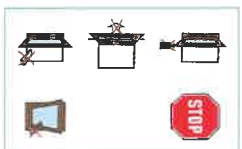
Verletzungsgefahr (Einklemmen) von Körperteilen im Öffnungsspalt zwischen Flügel und Rahmen.

Absturzgefahr:



Verletzungsgefahr durch Windeinwirkung.

Zusatzbelastung des Flügels unterlassen.



Andrücken des Flügels gegen Öffnungsrand (Mauerleibung) unterlassen.

Einbringen von Hindernissen in den Öffnungsspalt zwischen Flügel und Rahmen unterlassen.

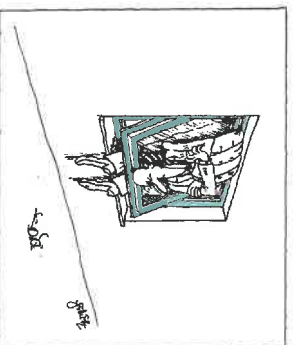
Allgemeine Tipps für Ihr Fenster

Ein gutes Fenster kann mehr als nur Luft und Licht hereinlassen:

Es ist gestaltendes Element und gleichzeitig ein Bauteil, an den hohe technische Anforderungen gestellt werden.

Außer der wichtigen Pflege der Beschlagteile sollten Sie auch noch die Oberfläche, die Verglasung und die Dichtung laufend überprüfen und schadhafte Stellen sofort ausbessern.

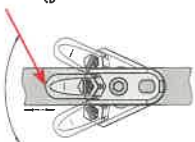
Zur Reinigung keine ätzenden Mittel, nur Seifenwasser verwenden!
Die Beschlagteile nicht überstreichen!



Einstellarbeiten am Fenster

Diese Einstellarbeiten an den Beschlägen sowie das Aus- und Einhängen der Flügel sind ausschließlich vom Fachbetrieb durchzuführen.

Einstellen der Hebesicherung:
durch Drehen der Einstellschraube (TX 15) die gewünschte Höhe wählen.



Sollte es trotz Sicherung einmal zur Fehlschaltung kommen: Hebesicherung drücken, der Griff lässt sich dann in jede beliebige Stellung bewegen.

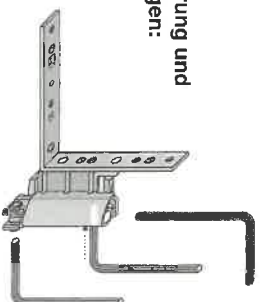
Anheben bzw. Absenken der Schere:
Winkelbandschere Inbusschlüssel 4 mm.



Anpressdruck der Schere:
Inbusschlüssel 4 mm.



Ecklager-, Seitenregulierung und Anpressdruckeinstellungen:
Alle Einstellungen mit Inbusschlüssel 4 mm.



↑ Überschlagsseite

Anpressdruck leichter
Diese Position der geraden Fläche am Exzenter ist die Grundstellung.
Anpressdruck stärker

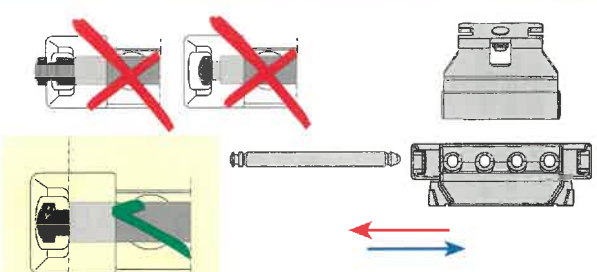
Für Fensterbau- und Montagebetriebe:

Den folgenden Ausführungen muss durch die Fachbetriebe besondere Aufmerksamkeit gewidmet werden, da die Montage nicht mehr im Einflussbereich des Beschlägerherstellers liegt!

Aus- bzw. Einhängen des Flügels:

Aushängen:
Scherenlagerstift bei geschlossenem Flügel nach unten ziehen.

Einhängen:
Flügel einhängen und Fenster schließen (nicht verriegeln).
Scherenlagerstift bis zum einrasten der Feder eindrücken.



Den Käutern von Fenster- und Türelementen empfehlen wir dringend, Einbau und Montage der Elemente nur von befugten Fachleuten vornehmen zu lassen.

Optische Kontrolle der Position des Scherenlagerstiftes unbedingt notwendig (siehe Abbildung)!
Bei Nichtbeachtung: Herausfallen des Fensterflügels möglich!

MAYER & CO BESCHLÄGE GMBH
ALPENSTRASSE 173
A-5020 SALZBURG
TEL. +43 (0)662 6196-0
FAX +43 (0)662 6196-1449
E-Mail: maco@maco.at
www.maco.at

MACO BESCHLÄGE GMBH
HÄDHOFF 3
D-94508 SCHÖLLNACH
TEL. +49 (0)9903 9323-0
FAX +49 (0)9903 9323-5099
E-Mail: d-maco@maco.de
www.maco.de

Best.-Nr.: 750271_EN_D
Datum: April 2006
Alle Rechte und Änderungen vorbehalten.