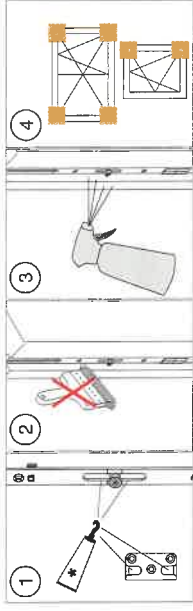




TECHNIK DIE BEWEGT

Gebrauchshinweise / Wartung



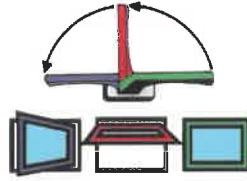
- 1 Alle beweglichen Teile und Verschlussstellen der Dreh-Kipp-Beschläge fetten. (*Fett)
Keine Schmieröle, Rostlöser, Silikonsprays usw. verwenden! Schmierung grundsätzlich nur mit Schmierfett oder technischer Vaseline!
- 2 Beschläge nicht überstreichen, von Verschmutzungen reinigen.
- 3 Nur Reinigungs- und Pflegemittel verwenden, die den Korrosionsschutz der Beschlagsteile nicht beeinträchtigen!
- 4 Sicherheitsrelevante Beschlagsteile in regelmäßigen Abständen auf Verschleiß kontrollieren!

Hinweise zur Produkthaftung

- Ihre Fenster bzw. Türen sind mit einem hochwertigen Dreh-Kipp-Beschlag ausgestattet. Die Bedienung ist einfach und problemlos, trotzdem sollten Sie sich diese Anleitung genau durchlesen und die Bedienungshinweise beachten.
- In Ihrem eigenen Interesse vergessen Sie auch bitte nicht die Gefahren- und Unterlassungshinweise!
- Bewahren Sie diese Bedienungs- und Wartungsanleitung für alle Fälle auf und informieren Sie auch andere Benutzer über den Inhalt dieser Anweisung.
- Prüfen Sie, ob ein Bedienungsaufkleber am Fenster notwendig ist bzw. ob dieser angebracht ist.
- Damit Ihre Fenster auf Jahre hinaus funktionsfähig sind, beachten Sie bitte die Pflege- und Wartungsanleitung!

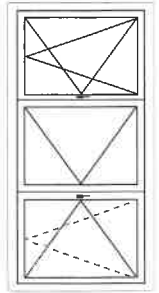
Bedienung

- Stellung zur Dauerbelüftung des Raumes (Kippstellung).
- Nur zur Kurzzeitbelüftung (Stoßlüftung) oder zum Reinigen der Scheiben. Flügel nicht unbeaufsichtigt lassen (Drehstellung).
- Wenn der Raum längere Zeit unbeaufsichtigt ist bzw. kein Luftaustausch gewünscht wird.



Für den Fall, dass die Fenster aufgrund der Lage, durch Wind oder Sog in der Kippstellung zuschlagen bzw. in der Drehstellung auf- oder zufallen, stehen spezielle Zubehörteile zur Verfügung, die dies verhindern.

Öffnen von 3-flügeligen Fenstern



ACHTUNG:
Der mittlere Flügel ist der letztöffnende!

MACO MULTI-MATIC DREH- UND DK-BESCHLÄGE



Bedienungs- und Wartungsanleitung Dreh-Kipp-Beschläge



Wir begleiten seit 1919.

Dillberg 1 - 97828 Marktheidenfeld

Teil.: 09391 / 9822-0

Fax: 09391 / 9822-22

E-Mail: kontakt@fenster-paul.de

www.fenster-paul.de

MULTI POWER
völlig verdeckter
Beschlag

Die gleichen Pflege- und Wartungshinweise gelten auch für alle Fenstertypen, die in dieser Anleitung nicht speziell erwähnt werden (z. B. Dreh-Kipp-Fenster zweiflügelig bzw. Drehfenster oder Kippfenster)!

Außer der wichtigen Pflege der Beschlagsteile sollten Sie auch noch die Oberfläche, die Verglasung und die Dichtung laufend überprüfen und schadhafte Stellen sofort ausbessern.

Gefahren- und Unterlassungshinweise

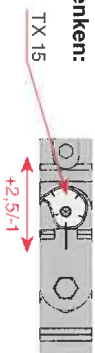
- 1) Fensterflügel nicht zusätzlich belasten!
- 2) Fensterflügel nicht gegen Öffnungsrand (Mauerföhlung) drücken!
- 3) Nichts in den Öffnungsspalt zwischen Fensterflügel und Rahmen geben!
- 4) Verletzungsgefahr (Einklemmen) von Körperteilen im Öffnungsspalt zwischen Flügel und Rahmen!
- 5) Absturzgefahr!
- 6) Bei starker Luftbewegung bzw. Wind, Flügel nicht in Drehstellung offen lassen!

Einstellarbeiten am Fenster

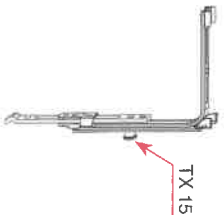
Diese Einstellarbeiten an den Beschlägen sowie das Aus- und Einhängen der Flügel sind ausschließlich vom Fachbetrieb durchzuführen.

Einstellen der Schere:

Anheben bzw. Absenken:

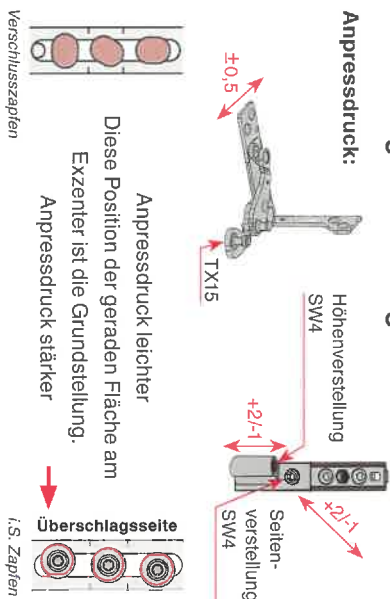


Anpressdruck:



Einstellungen am Ecklager:

Anpressdruck:



Einstellen der Hebesicherung:

Durch Drehen der Einstellschraube (TX 15) die gewünschte Höhe wählen.
Sollte es trotz Sicherung einmal zur Fehlschaltung kommen: Hebesicherung drücken, der Griff lässt sich dann in jede beliebige Stellung bewegen.

Für Fensterbau- und Montagebetriebe

Den folgenden Ausführungen muss durch die Fachbetriebe besondere Aufmerksamkeit gewidmet werden, da die Montage nicht mehr im Einflussbereich des Beschlägerherstellers liegt!

Aus- bzw. Einhängen des Flügels:

- 1) Scherensicherung öffnen
- 2) Flügel 90° öffnen
- 3) Aushängen

Fehlbedienungen an der Fehlschaltung auslösen (A) und Griff in die Kippstellung drehen (B)

1) Siehe Video www.maco.at

• Scherenarm anheben (2) und schließen (3)

• Fehlbedienungen an der Fehlschaltung auslösen (A) und Griff in die Drehstellung drehen (C)

• Flügel schließen

• Flügel leicht angekippt nach oben herausheben (4)

Einhängen:

• Scherensicherung öffnen (5) und Scherenarm schließen (6)

• Ecklager ca. 5° öffnen (7)

• Fehlbedienungen an der Fehlschaltung auslösen (A) und Griff in Kippstellung drehen (B)

• Flügel leicht angekippt, parallel zum Rahmen auf beide Ecklagerbohlen aufsetzen (8)

• Flügel 90° öffnen

• Scherenarm ausklappen (9) und in Scherenstulp eindrücken (10)

• Scherensicherung schließen (11)

• Fehlbedienungen an der Fehlschaltung auslösen (A) und Griff in die Drehstellung drehen (C)

Den Käufem von Fenster- und Türelementen empfehlen wir dringend, Einbau und Montage der Elemente nur von befugten Fachleuten vornehmen zu lassen.

MAYER & CO BESCHLÄGE GMBH | MACO BESCHLÄGE GMBH | Best.-Nr. 756884_EIN_D

ALPENSTRASSE 73 | HÄLDORF 3 | Datum: Mai 2012
A-5020 SALZBURG
TEL: +43 (0)6862 6196-0
FAX: +43 (0)6862 6196-1449
E-Mail: maco@maco.at
www.maco.at

D-94506 SCHÖLLNACH | Alle Rechte und Änderungen vorbehalten.
TEL: +49 (0)9903 9323-0
FAX: +49 (0)9903 9323-5099
E-Mail: d-maco@maco.de
www.maco.de